



## سالنامه آماری استان کرمان \_ ۱۳۹۰ — ۲- جمعیت

اطلاعات آماری این فصل، شامل تعداد جمعیت و ویژگی‌های آن براساس آخرین سرشماری جمعیت در سال ۱۳۸۵ و مقایسه اقلام منتخب جمعیتی در سرشماری‌های انجام شده و نیز تعداد وقایع تولد، وفات، ازدواج و طلاق می‌باشد که در زیر، به سابقه تولید آمار در هریک از زمینه‌های یاد شده اشاره می‌شود.

در زمان قاجاریه تلاش‌های پراکنده‌ای برای شمارش جمعیت انجام گرفت که این امر، اغلب به صورت موردی به اجرا درآمده است. در سال ۱۲۹۷، اداره ثبت احوال کشور به منظور ثبت وقایع چهارگانه، تأسیس شد. با ثبت اطلاعات مربوط به تولد، فوت، ازدواج، طلاق توسط اداره مذکور، ضرورت اطلاع از جمعیت کشور و تعیین سازمانی که موظف به جمع‌آوری این اطلاعات باشد، مورد توجه قرار گرفت.

در سال ۱۳۰۳ شمسی، باتصویب آئین نامه‌ای مسئولیت جمع‌آوری و مرکزیت بخشیدن به آمارهای مورد نیاز، برعهده وزارت کشور گذاشته شد. تصویب نامه مذکور با انجام تغییراتی در سال ۱۳۰۷ از تصویب مجلس شورای ملی وقت گذشت و جنبه قانونی یافت و از آن زمان، اداره ثبت احوال کشور به "اداره کل آمار و ثبت احوال" تغییر نام داد. اداره مزبور از سال ۱۳۴۹ با نام "سازمان ثبت احوال کشور" به انجام وظایف قانونی خود ادامه داده است. در خرداد ماه ۱۳۱۸، اولین قانون سرشماری به تصویب مجلس شورای ملی رسید. در اجرای این قانون، سرشماری جمعیت از دهم اسفند ماه همان سال در شهر تهران و در سال‌های ۱۳۱۹ و ۱۳۲۰ در ۳۳ شهر کشور به تدریج به اجرا درآمد، ولی ادامه آن بدلیل وقایع شهریور ۱۳۲۰ به تعویق افتاد. در اسفند ماه ۱۳۳۱، سازمان همکاری آمار عمومی تشکیل شد و در فروردین سال ۱۳۳۲ قانون آمار و سرشماری به تصویب رسید. در این سال، اداره آمار و سرشماری از اداره کل آمار و ثبت احوال منتزع و به سازمان همکاری آمار عمومی ملحق و به این ترتیب، برای اولین بار سازمانی به طور انحصاری موظف به جمع‌آوری آمار شد. این سازمان در سال ۱۳۳۴ به وزارت کشور وابسته شد و نام آن به "اداره کل آمار عمومی" تغییر یافت و سپس در سال ۱۳۳۵، اولین سرشماری عمومی جمعیت را در کل کشور به اجرا درآورد.

باتأسیس اداره کل آمار عمومی و اجرای سرشماری عمومی کشور در سال ۱۳۳۵، فعالیت‌های آماری وارد مرحله جدیدی شد و همه ساله طرح‌های گوناگون آماری در زمینه‌های مختلف اجتماعی - اقتصادی به مرحله اجرا درآمد. نیاز روز افزون دستگاه‌های برنامه‌ریزی کشور به آمار و اطلاعات، و ضرورت همکاری نزدیک سازمان اصلی تولیدکننده آمار بادستگاه برنامه‌ریزی موجب شد تا در سال ۱۳۴۴، براساس قانون، اداره کل آمار عمومی از وزارت کشور جدا و با نام "مرکز آمار ایران" به سازمان برنامه و بودجه وابسته شود. این مرکز به عنوان اولین اقدام، سرشماری عمومی نفوس و مسکن را طبق قانون درآبان ماه سال ۱۳۴۵ به مرحله اجرا درآورد. بنا به ضرورت، قانون تأسیس مرکز آمار ایران در سال ۱۳۵۳ مورد تجدید نظر قرار گرفت و قانون فعلی این مرکز، به تصویب رسید. باتصویب قانون جدید مرکز آمار ایران و اعمال تجدید نظر در ساختار سازمانی آن، این مرکز در سال ۱۳۵۵ دومین سرشماری عمومی نفوس و مسکن کشور را به انجام رسانید.

در سال ۱۳۶۵، اولین سرشماری عمومی نفوس و مسکن در نظام جمهوری اسلامی ایران به مرحله اجرا درآمد که نتایج آن، اطلاعات و آمارهای لازم را برای انجام برنامه‌ریزی‌های توسعه اجتماعی - اقتصادی کشور، فراهم آورد. افزایش غیرقابل انتظار جمعیت کشور طی سال‌های ۱۳۵۵ لغایت ۱۳۶۵ که آگاهی از روند تغییرات جمعیت پس از سال ۱۳۵۵ را مورد تأکید قرار می‌داد و نیز وجود جا به جایی‌های عمده جمعیت، ناشی از جنگ تحمیلی که چارچوب‌های آماری حاصل از سرشماری عمومی نفوس و مسکن سال ۱۳۶۵ را دستخوش دگرگونی‌های بزرگ و غیر قابل اغماض کرده بود. سیستم

## ۲- جمعیت — سالنامه آماری استان کرمان \_ ۱۳۹۰

برنامه ریزی کشور و به تبع آن، مرکز آمار ایران را برآن داشت که در زمانی کوتاهتر از فاصله متداول ده ساله، به انجام یک تمام شماری از جمعیت کشور تحت عنوان " طرح آمارگیری جاری جمعیت سال ۱۳۷۰ " اقدام کند و برای اولین بار در کشور سرشماری جمعیت را با یک آمارگیری نمونه ای همراه سازد. در سال ۱۳۸۵، ششمین سرشماری عمومی نفوس و مسکن به مرحله اجرا درآمد و در سال ۱۳۹۰، هفتمین سرشماری عمومی نفوس و مسکن اجرا گردید که نتایج آن مناسبترین ابزار برای برنامه ریزی های توسعه اجتماعی - اقتصادی کشور است. آمارهای این فصل براساس برخی نتایج سرشماری عمومی نفوس و مسکن سال ۱۳۹۰، همراه با خلاصه ای از نتایج سرشماری های قبلی و آمارگیری جاری جمعیت سال ۱۳۷۰ ارائه می شود. همچنین، آمار مربوط به وقایع حیاتی تولد، وفات، ازدواج و طلاق که توسط اداره کل ثبت احوال استان ثبت می شود نیز در این فصل مورد استفاده قرار گرفته است. درمورد آمارهای ارائه شده، توجه به این نکته ضروری است که با توجه به تغییرات ایجاد شده در تقسیمات کشوری (در سال ۱۳۷۶ شهرستان راور از شهرستان کرمان و در سال ۱۳۸۱ شهرستان منوجان از شهرستان کهنوج و در سال ۱۳۸۲ شهرستان عنبرآباد از شهرستان جیرفت و در سال ۱۳۸۳ شهرستان کوهینان از شهرستان زرنند، در سال ۱۳۸۴ شهرستان های رودبارجنوب و قلعه گنج از شهرستان کهنوج، در سال ۱۳۸۷ شهرستان ریگان از شهرستان بم و در سال ۱۳۸۸ شهرستان رابر از شهرستان بافت، شهرستان فهرج از شهرستان کهنوج، شهرستان انار از شهرستان رفسنجان و در سال ۱۳۸۹ شهرستان ارزوئیه از شهرستان بافت، شهرستان فاریاب از شهرستان کهنوج و شهرستان نماشیراز شهرستان بم منتزع شده اند. )

### تعاریف و مفاهیم به کار رفته در این فصل به شرح زیر است :

**جمعیت:** اعضای همه " خانوارهای معمولی ساکن " و " خانوارهای دسته جمعی " که اقامتگاه معمولی آنان در زمان سرشماری در ایران قرار دارد و نیز اعضای کلیه " خانوارهای معمولی غیر ساکن " کشور، جامعه مورد سرشماری را تشکیل می دهند. اعضای هیئتهای سیاسی و سفارتخانه های خارجی در ایران و افراد خانواده آنان جزو جامعه مورد سرشماری محسوب نمی شود اما ایرانیان عضو هیئتهای سیاسی و سفارتخانه های ایران در خارج از کشور و افراد خانواده آنان جزو جامعه مورد سرشماری به حساب می آیند.

**خانوار:** از چند نفر تشکیل می شود که با هم در یک اقامتگاه زندگی می کنند، بایکدیگر همخرج هستند و معمولاً باهم غذا می خورند، بنابراین لازم نیست اعضای یک خانوار حتماً با یکدیگر رابطه خویشاوندی داشته باشند. بدین معنی که خانوار لزوماً با خانواده یکی نیست. فردی که به تنهایی زندگی می کند نیز، خانوار تلقی می شود.

**سن:** منظور از سن، تعداد سال های کاملی است که از زمان تولد فرد گذشته است.

**شهر ( نقطه شهری ):** منظور از شهر، هر یک از نقاطی است که دارای شهرداری باشد. در سرشماری های قبل از سال ۱۳۶۵، کلیه مراکز شهرستان ها ( بدون در نظر گرفتن جمعیت آنها ) و نقاطی که تعداد جمعیت آنها در موقع سرشماری، پنج هزار نفر بیشتر بوده شهر به حساب آمده است.

**آبادی ( نقطه روستایی ):** به مجموعه یک یا چند مکان و اراضی به هم پیوسته (اعم از کشاورزی و غیر کشاورزی) گفته می شود که خارج از محدوده شهرها واقع شده و دارای محدوده ثبتی یا عرفی مستقل باشد، اگر آبادی در زمان سرشماری، محل سکونت خانوار یا خانوارهایی باشد " دارای سکنه " و در غیر این صورت " خالی از سکنه " تلقی شده است.

### گزیده اطلاعات :

براساس آخرین سرشماری عمومی نفوس و مسکن در آبان ۱۳۹۰ جمعیت استان برابر با ۲۹۳۸۹۸۸ نفر بوده (۵۰/۴۳٪ مرد و ۴۹/۵۷٪ زن) که در مقایسه با سرشماری عمومی نفوس و مسکن آبان ۱۳۸۵ متوسط رشد سالانه جمعیت معادل ۲/۰۷ درصد بوده است. بیشترین جمعیت در سال ۱۳۸۵ متعلق به گروه سنی ۲۰-۲۴ سال (۱۳/۴ درصد جمعیت) بوده است. در سرشماری سال ۱۳۹۰ تعداد ۷۸۶۴۰۰ خانوار در استان وجود داشته که از این تعداد حدود ۵۷/۵ درصد در نقاط شهری و ۴۲/۵ درصد در نقاط روستایی ساکن بوده‌اند. همچنین میانگین سنی مردان در اولین ازدواج ۲۶/۷ و زنان ۲۳/۴ سال بوده است. در سال ۱۳۹۰، ۹/۴ درصد شهرهای استان بالای پنجاه هزار نفر جمعیت داشته‌اند. در این سال، ۳/۶ درصد جمعیت استان تابعیت غیرایرانی داشته‌اند. در سال ۱۳۹۰ از حدود ۵۵ هزار ولادت ثبت شده ۵۱/۱ درصد متولدین دختر بوده‌اند. همچنین در این سال بیش از ۳۳ هزار و نهصد ازدواج و ۳۶۰۷ طلاق به ثبت رسیده است که نسبت به سال گذشته به ترتیب ۷/۱ درصد و ۱/۹ درصد افزایش داشته‌اند.

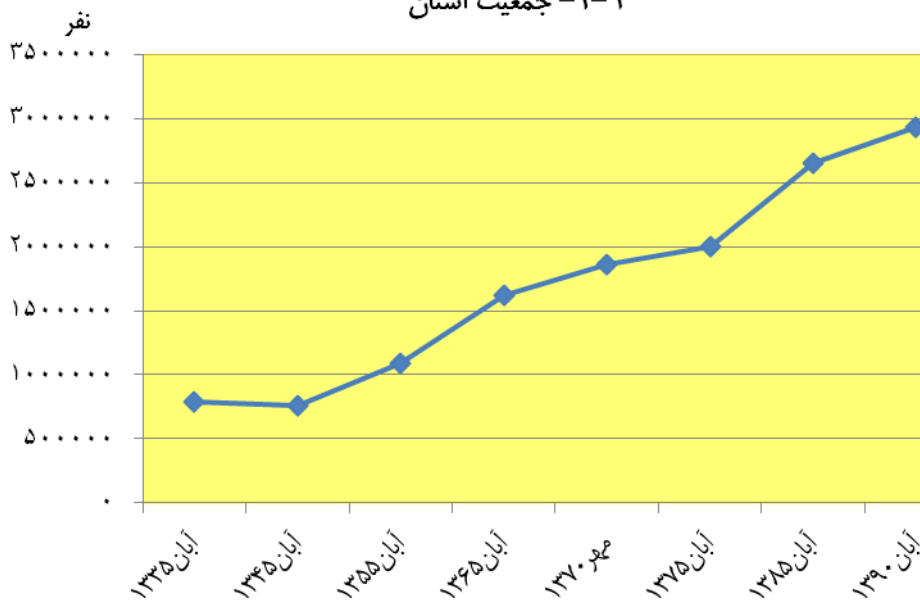
۲- جمعیت — سالنامه آماری استان کرمان \_ ۱۳۹۰

۱\_۲\_ جمعیت و متوسط رشد سالانه

سال	جمعیت	متوسط رشد سالانه (درصد)
آبان ۱۳۳۵ .....	۷۸۹۳۴۵	-۰/۳۵
آبان ۱۳۴۵ .....	۷۶۱۸۵۱	۳/۶۶
آبان ۱۳۵۵ .....	۱۰۹۱۱۴۸	۴/۰۵
مهر ۱۳۶۵ .....	۱۶۲۲۹۵۸	۱/۳۹
مهر ۱۳۷۰ .....	۱۸۶۲۵۴۲	۰/۷۴
آبان ۱۳۷۵ .....	۲۰۰۴۳۲۸	۲/۸۱
آبان ۱۳۸۵ .....	۲۶۵۲۴۱۳	۲/۰۷
آبان ۱۳۹۰ .....	۲۹۳۸۹۸۸	

مأخذ - مرکز آمار ایران.

۱-۲- جمعیت استان



مبنا جدول ۱-۲

سالنامه آماری استان کرمان - ۱۳۹۰ - -۲ جمعیت

۲-۲- خانوار و جمعیت برحسب جنس در نقاط شهری و روستایی

جمعیت			تعداد خانوار	شرح
زن	مرد	مرد و زن		
کل استان				
۳۹۳۳۴۸	۳۹۶۰۹۷	۷۸۹۴۴۵	۱۸۱۰۸۱	آبان ۱۳۳۵ <sup>(۱)</sup> .....
۳۷۶۳۷۷	۳۸۵۴۷۴	۷۶۱۸۵۱	۱۶۴۷۳۷	آبان ۱۳۴۵ <sup>(۱)</sup> .....
۵۴۰۵۵۶	۵۵۰۵۹۲	۱۰۹۱۱۴۸	۲۳۴۷۶۶	آبان ۱۳۵۵ <sup>(۲)</sup> .....
۸۰۰۵۴۶	۸۲۲۴۱۲	۱۶۲۲۹۵۸	۳۱۶۳۰۳	مهر ۱۳۶۵ <sup>(۳)</sup> .....
۹۰۹۸۵۸	۹۵۲۶۸۴	۱۸۶۲۵۴۲	۳۴۶۷۹۸	مهر ۱۳۷۰ <sup>(۳)</sup> .....
۹۸۶۱۲۷	۱۰۱۸۲۰۱	۲۰۰۴۳۲۸	۳۹۴۱۷۹	آبان ۱۳۷۵ <sup>(۳)</sup> .....
۱۲۹۸۵۴۶	۱۳۵۳۸۶۷	۲۶۵۲۴۱۳	۶۱۵۹۲۹	آبان ۱۳۸۵ <sup>(۳)</sup> .....
۱۴۵۶۶۴۹	۱۴۸۲۳۳۹	۲۹۳۸۹۸۸	۷۸۶۴۰۰	آبان ۱۳۹۰ <sup>(۳)</sup> .....
نقاط شهری				
۶۷۶۵۶	۶۶۹۱۸	۱۳۴۵۷۴	۲۹۳۹۰	آبان ۱۳۳۵.....
۹۷۴۷۲	۹۹۰۰۴	۱۹۶۴۷۶	۳۹۸۷۲	آبان ۱۳۴۵.....
۱۶۸۶۴۵	۱۸۲۱۶۱	۳۵۰۸۰۶	۷۴۲۹۲	آبان ۱۳۵۵.....
۳۴۱۶۸۷	۳۵۷۰۶۸	۶۹۸۷۵۵	۱۳۸۶۰۹	مهر ۱۳۶۵.....
۴۱۳۲۲۱	۴۳۷۳۰۸	۸۵۰۵۲۹	۱۶۴۲۹۹	مهر ۱۳۷۰.....
۵۱۶۰۶۶	۵۴۴۰۰۹	۱۰۶۰۰۷۵	۲۱۱۲۷۶	آبان ۱۳۷۵.....
۷۵۷۳۶۶	۷۹۵۱۵۳	۱۵۵۲۵۱۹	۳۶۷۳۷۹	آبان ۱۳۸۵.....
۸۳۸۳۷۵	۸۵۱۴۶۷	۱۶۸۹۸۴۲	۴۵۱۳۲۲	آبان ۱۳۹۰.....
نقاط روستایی				
۳۲۵۵۹۲	۳۲۹۱۷۹	۶۵۴۷۷۱	۱۵۱۶۹۱	آبان ۱۳۳۵.....
۲۷۸۹۰۵	۲۸۶۴۷۰	۵۶۵۳۷۵	۱۲۴۸۶۵	آبان ۱۳۴۵.....
۳۷۱۹۱۱	۳۶۸۴۳۱	۷۴۰۳۴۲	۱۶۰۴۷۴	آبان ۱۳۵۵.....
۴۳۷۷۵۴	۴۴۴۵۲۱	۸۸۲۲۷۵	۱۶۹۲۲۶	مهر ۱۳۶۵.....
۴۶۰۵۳۶	۴۷۸۹۲۷	۹۳۹۴۶۳	۱۶۹۴۶۳	مهر ۱۳۷۰.....
۴۵۸۹۴۷	۴۶۳۹۳۶	۹۲۲۸۸۳	۱۷۸۵۲۸	آبان ۱۳۷۵.....
۵۳۶۱۵۰	۵۵۳۵۹۸	۱۰۸۹۷۴۸	۲۴۶۳۹۸	آبان ۱۳۸۵.....
۶۱۴۹۵۴	۶۲۷۳۹۰	۱۲۴۲۳۴۴	۳۳۳۳۴۸	آبان ۱۳۹۰.....

(۱) جمعیت غیرساکن لحاظ نشده است .

(۲) شامل جمعیت غیرساکن نیز می باشد .

(۳) مغایرت سرجمع کل استان با جمع نقاط شهری و روستایی ، به علت منظور کردن خانوار و جمعیت غیرساکن در خانوار و

جمعیت کل استان است

مأخذ- مرکز آمار ایران . ( ر . پ ) .

۲- جمعیت - سالنامه آماری استان کرمان \_ ۱۳۹۰

۳-۲- جمعیت برحسب سن

گروه سنی	آبان ۱۳۴۵ <sup>(۱)</sup>	آبان ۱۳۵۵	مهر ۱۳۶۵	آبان ۱۳۷۵	آبان ۱۳۸۵	آبان ۱۳۹۰
جمع .	۷۶۱۸۵۱	۱۰۹۱۱۴۸	۱۶۲۲۹۵۸	۲۰۰۴۳۲۸	۲۶۵۲۴۱۳	
۴ - ۰ ساله....	۱۳۴۸۸۲	۱۹۲۰۵۴	۳۱۹۱۰۷	۲۲۲۴۷۵	۲۳۴۹۷۶	
۹-۵ ساله ....	۱۲۶۵۶۰	۱۶۸۹۶۸	۲۵۸۸۳۷	۳۰۲۲۹۱	۲۳۳۶۴۷	
۱۴-۱۰ ساله..	۹۵۷۴۰	۱۳۷۳۲۲	۱۹۹۹۳۴	۳۲۱۸۸۸	۲۸۲۶۳۴	
۱۹-۱۵ ساله..	۶۰۲۹۱	۱۱۶۳۲۲	۱۶۲۴۶۵	۲۴۶۶۷۹	۳۵۳۱۴۹	
۲۴-۲۰ ساله..	۴۳۹۲۱	۸۳۶۹۶	۱۲۶۸۷۹	۱۷۱۵۸۰	۳۵۵۵۹۸	
۲۹-۲۵ ساله..	۴۷۶۶۹	۶۳۴۴۱	۱۱۳۳۲۶	۱۴۰۵۰۲	۲۶۳۹۶۸	
۳۴-۳۰ ساله..	۵۱۷۵۵	۴۹۳۴۰	۹۱۲۷۵	۱۲۱۶۳۳	۱۹۳۱۹۰	
۳۹-۳۵ ساله..	۴۳۵۸۳	۵۰۴۲۴	۶۴۱۳۲	۱۱۲۸۴۷	۱۶۱۳۶۲	
۴۴-۴۰ ساله..	۴۳۴۴۲	۵۴۲۲۴	۴۸۸۱۴	۸۹۳۲۲	۱۳۴۳۴۰	
۴۹-۴۵ ساله..	۲۶۱۰۳	۴۶۰۴۷	۴۷۷۷۰	۶۰۹۲۹	۱۱۷۶۳۷	
۵۴-۵۰ ساله..	۲۵۹۲۰	۴۶۱۵۵	۵۱۱۸۱	۴۳۳۴۷	۹۲۰۸۰	
۵۹-۵۵ ساله..	۱۱۶۳۹	۲۴۶۵۴	۴۲۱۷۳	۴۱۲۹۶	۵۹۹۱۵	
۶۴-۶۰ ساله..	۲۱۸۱۶	۲۰۲۹۳	۴۳۳۸۰	۴۳۴۹۵	۴۵۱۰۲	
۶۹-۶۵ ساله..	۸۶۲۱	۱۱۸۲۱	۲۰۷۷۵	۳۳۷۸۵	۳۸۹۶۹	
۷۴-۷۰ ساله..	۱۱۳۴۶	۱۲۶۶۰	۱۳۰۳۲	۲۹۳۸۵	۳۷۸۲۲	
۷۹-۷۵ ساله..	۲۷۸۲	۵۶۷۳	۶۵۵۵	۱۲۵۱۷	۲۳۱۰۵	
۸۴-۸۰ ساله..	۳۵۹۵	۴۴۸۵	۶۲۲۶	۵۰۶۱	۱۶۹۹۷	
۸۵ ساله و بیشتر..	۲۱۸۶	۳۵۶۹	۵۸۷۲	۵۰۷۷	۷۹۲۲	
نامشخص.....	...	...	۱۲۲۵	۲۱۹	...	

(۱) جمعیت غیرساکن لحاظ نشده است .

مأخذ- مرکز آمار ایران. ( ر . پ ) .

سالنامه آماری استان کرمان \_ ۱۳۹۰ — ۲- جمعیت

۴\_۲ جمعیت برحسب جنس، سن و وضع سکونت: آبان ۱۳۹۰

ساکن در نقاط شهری			جمع			سن
زن	مرد	مرد و زن	زن	مرد	مرد و زن	
						تمامی سنین.....
						۴-۰ ساله.....
						کمتر از یک ساله
						۱ ساله .....
						۲ ساله .....
						۳ ساله .....
						۴ ساله .....
						۹-۵ ساله.....
						۵ ساله .....
						۶ ساله .....
						۷ ساله .....
						۸ ساله .....
						۹ ساله .....
						۱۴-۱۰ ساله..
						۱۰ ساله .....
						۱۱ ساله .....
						۱۲ ساله .....
						۱۳ ساله .....
						۱۴ ساله .....
						۱۹-۱۵ ساله..
						۱۵ ساله .....
						۱۶ ساله .....
						۱۷ ساله .....
						۱۸ ساله .....
						۱۹ ساله .....
						۲۴-۲۰ ساله..
						۲۰ ساله .....
						۲۱ ساله .....
						۲۲ ساله .....
						۲۳ ساله .....
						۲۴ ساله .....
						۲۹-۲۵ ساله..
						۲۵ ساله .....
						۲۶ ساله .....
						۲۷ ساله .....
						۲۸ ساله .....
						۲۹ ساله .....
						۳۴-۳۰ ساله..
						۳۰ ساله .....
						۳۱ ساله .....
						۳۲ ساله .....
						۳۳ ساله .....
						۳۴ ساله .....





۲- جمعیت — سالنامه آماری استان کرمان \_ ۱۳۹۰

۴\_۲ جمعیت برحسب جنس و سن و وضع سکونت: آبان ۱۳۹۰ (دنباله)

ساکن در نقاط شهری			جمع			سن
زن	مرد	مرد و زن	زن	مرد	مرد و زن	
						۳۵-۳۹ ساله..
						..... ساله ۳۵
						..... ساله ۳۶
						..... ساله ۳۷
						..... ساله ۳۸
						..... ساله ۳۹
						۴۰-۴۴ ساله..
						..... ساله ۴۰
						..... ساله ۴۱
						..... ساله ۴۲
						..... ساله ۴۳
						..... ساله ۴۴
						۴۵-۴۹ ساله..
						..... ساله ۴۵
						..... ساله ۴۶
						..... ساله ۴۷
						..... ساله ۴۸
						..... ساله ۴۹
						۵۰-۵۴ ساله..
						..... ساله ۵۰
						..... ساله ۵۱
						..... ساله ۵۲
						..... ساله ۵۳
						..... ساله ۵۴
						۵۵-۵۹ ساله..
						..... ساله ۵۵
						..... ساله ۵۶
						..... ساله ۵۷
						..... ساله ۵۸
						..... ساله ۵۹
						۶۰-۶۴ ساله..
						..... ساله ۶۰
						..... ساله ۶۱
						..... ساله ۶۲
						..... ساله ۶۳
						..... ساله ۶۴

سالنامه آماری استان کرمان \_ ۱۳۹۰ — ۲- جمعیت

۲\_۴ جمعیت برحسب جنس و سن و وضع سکونت: آبان ۱۳۹۰ (دنباله)

ساکن در نقاط شهری			جمع			سن
زن	مرد	مرد و زن	زن	مرد	مرد و زن	
						... ۶۵-۶۹ ساله
						..... ۶۵ ساله
						..... ۶۶ ساله
						..... ۶۷ ساله
						..... ۶۸ ساله
						..... ۶۹ ساله
						... ۷۰-۷۴ ساله
						..... ۷۰ ساله
						..... ۷۱ ساله
						..... ۷۲ ساله
						..... ۷۳ ساله
						..... ۷۴ ساله
						.. ۷۵-۷۹ ساله
						..... ۷۵ ساله
						..... ۷۶ ساله
						..... ۷۷ ساله
						..... ۷۸ ساله
						..... ۷۹ ساله
						.. ۸۰-۸۴ ساله
						..... ۸۰ ساله
						..... ۸۱ ساله
						..... ۸۲ ساله
						..... ۸۳ ساله
						..... ۸۴ ساله
						.. ۸۵-۸۹ ساله
						..... ۸۵ ساله
						..... ۸۶ ساله
						..... ۸۷ ساله
						..... ۸۸ ساله
						..... ۸۹ ساله
						... ۹۰-۹۴ ساله
						..... ۹۰ ساله
						..... ۹۱ ساله
						..... ۹۲ ساله
						..... ۹۳ ساله
						..... ۹۴ ساله
						..... ۹۵ ساله و بیشتر



۲- جمعیت ————— سالنامه آماری استان کرمان \_ ۱۳۹۰

۴\_۲ جمعیت برحسب جنس، سن و وضع سکونت: آبان ۱۳۹۰ (دنباله)

غیر ساکن			ساکن در نقاط روستایی			سن
زن	مرد	مرد و زن	زن	مرد	مرد و زن	
						تمامی سنین.....
						۰-۴ ساله.....
						کمتر از یکساله..
						۱ ساله.....
						۲ ساله .....
						۳ ساله .....
						۴ ساله .....
						۵-۹ ساله .....
						۵ ساله .....
						۶ ساله .....
						۷ ساله .....
						۸ ساله .....
						۹ ساله .....
						۱۰-۱۴ ساله ...
						۱۰ ساله .....
						۱۱ ساله .....
						۱۲ ساله .....
						۱۳ ساله .....
						۱۴ ساله .....
						۱۵-۱۹ ساله ...
						۱۵ ساله .....
						۱۶ ساله .....
						۱۷ ساله .....
						۱۸ ساله .....
						۱۹ ساله .....
						۲۰-۲۴ ساله ...
						۲۰ ساله .....
						۲۱ ساله .....
						۲۲ ساله .....
						۲۳ ساله .....
						۲۴ ساله .....
						۲۵-۲۹ ساله ...
						۲۵ ساله .....
						۲۶ ساله .....
						۲۷ ساله .....
						۲۸ ساله .....
						۲۹ ساله .....
						۳۰-۳۴ ساله ...
						۳۰ ساله .....
						۳۱ ساله .....
						۳۲ ساله .....
						۳۳ ساله .....
						۳۴ ساله .....

☞

سالنامه آماری استان کرمان \_ ۱۳۹۰ — ۲- جمعیت

۲\_۴- جمعیت برحسب جنس و سن و وضع سکونت: آبان ۱۳۹۰ (دنباله)

ساکن در نقاط روستایی			غیر ساکن			سن
مرد و زن	مرد	زن	مرد و زن	مرد	زن	
						... ۳۵-۳۹ ساله
						..... ساله ۳۵
						..... ساله ۳۶
						..... ساله ۳۷
						..... ساله ۳۸
						..... ساله ۳۹
						... ۴۰-۴۴ ساله
						..... ساله ۴۰
						..... ساله ۴۱
						..... ساله ۴۲
						..... ساله ۴۳
						..... ساله ۴۴
						... ۴۵-۴۹ ساله
						..... ساله ۴۵
						..... ساله ۴۶
						..... ساله ۴۷
						..... ساله ۴۸
						..... ساله ۴۹
						... ۵۰-۵۴ ساله
						..... ساله ۵۰
						..... ساله ۵۱
						..... ساله ۵۲
						..... ساله ۵۳
						..... ساله ۵۴
						... ۵۵-۵۹ ساله
						..... ساله ۵۵
						..... ساله ۵۶
						..... ساله ۵۷
						..... ساله ۵۸
						..... ساله ۵۹
						... ۶۰-۶۴ ساله
						..... ساله ۶۰
						..... ساله ۶۱
						..... ساله ۶۲
						..... ساله ۶۳
						..... ساله ۶۴

۲- جمعیت — سالنامه آماری استان کرمان \_ ۱۳۹۰

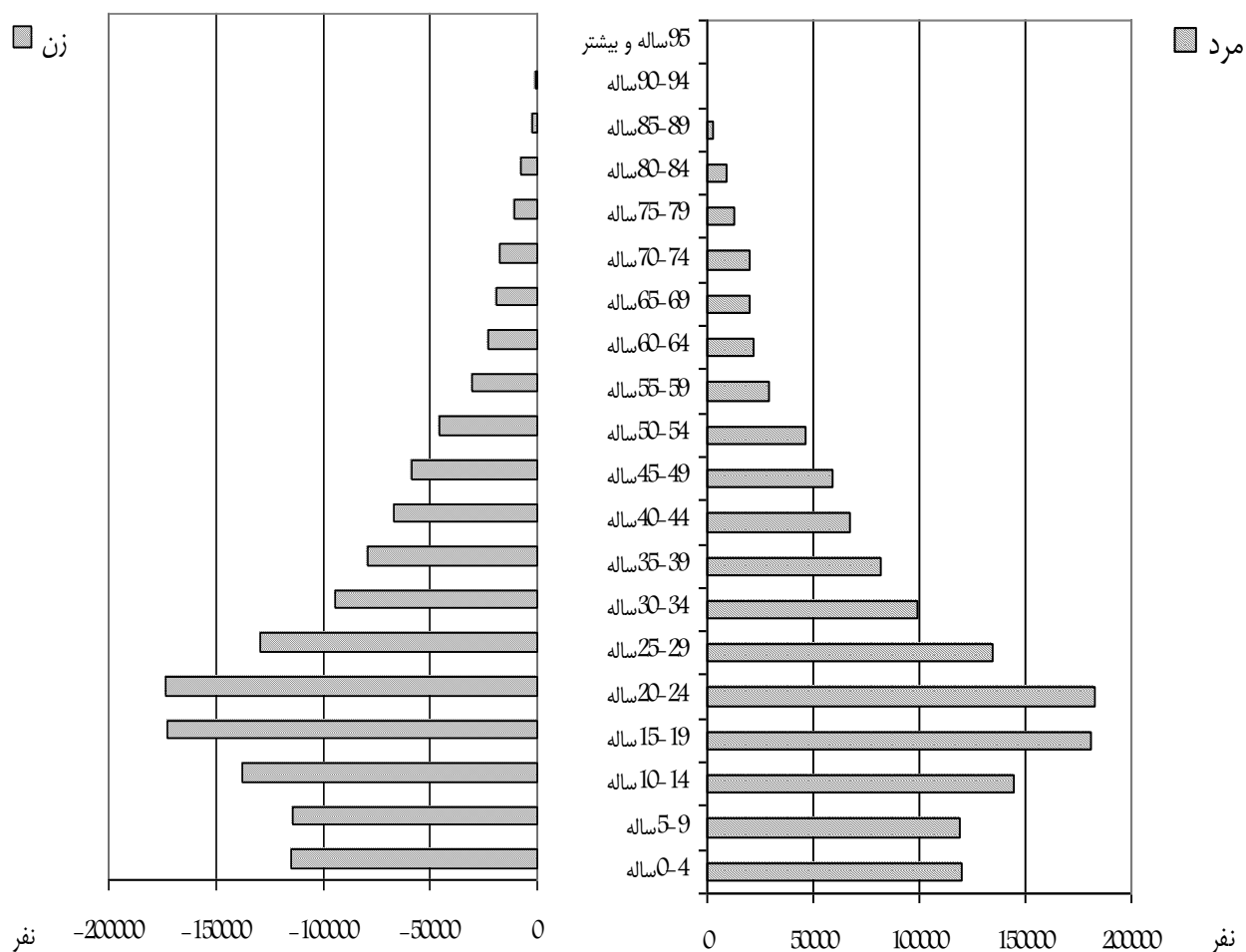
۴\_۲ جمعیت برحسب جنس و سن و وضع سکونت: آبان ۱۳۹۰ (دنباله)

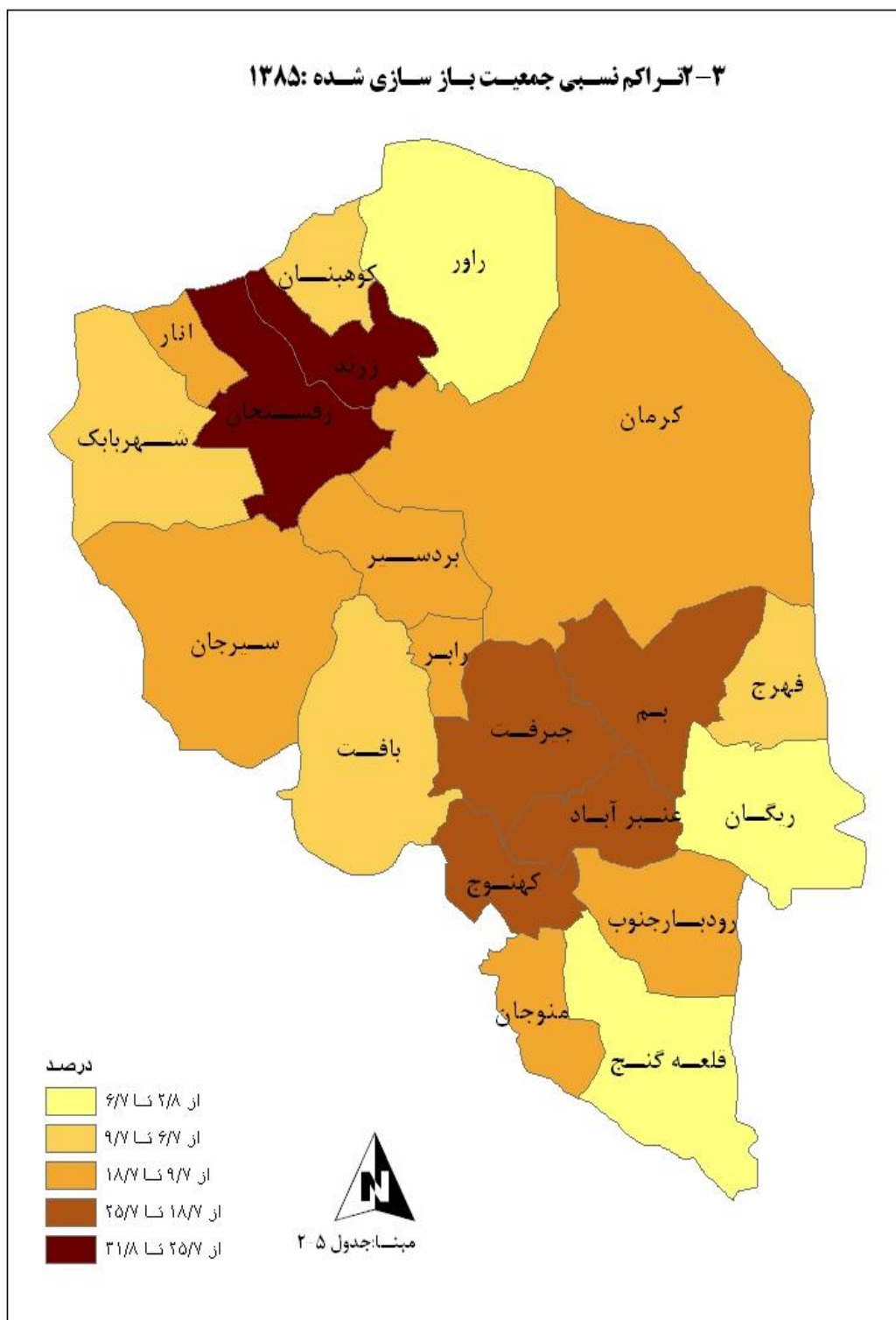
ساکن در نقاط روستایی			غیر ساکن			سن
مرد و زن	مرد	زن	مرد و زن	مرد	زن	
						۶۵-۶۹ ساله..
						..... ۶۵ ساله
						..... ۶۶ ساله
						..... ۶۷ ساله
						..... ۶۸ ساله
						..... ۶۹ ساله
						..... ۷۰-۷۴ ساله..
						..... ۷۰ ساله
						..... ۷۱ ساله
						..... ۷۲ ساله
						..... ۷۳ ساله
						..... ۷۴ ساله
						..... ۷۵-۷۹ ساله.
						..... ۷۵ ساله
						..... ۷۶ ساله
						..... ۷۷ ساله
						..... ۷۸ ساله
						..... ۷۹ ساله
						..... ۸۰-۸۴ ساله..
						..... ۸۰ ساله
						..... ۸۱ ساله
						..... ۸۲ ساله
						..... ۸۳ ساله
						..... ۸۴ ساله
						..... ۸۵-۸۹ ساله.
						..... ۸۵ ساله
						..... ۸۶ ساله
						..... ۸۷ ساله
						..... ۸۸ ساله
						..... ۸۹ ساله
						..... ۹۰-۹۴ ساله..
						..... ۹۰ ساله
						..... ۹۱ ساله
						..... ۹۲ ساله
						..... ۹۳ ساله
						..... ۹۴ ساله
						..... ۹۵ ساله و بیشتر...

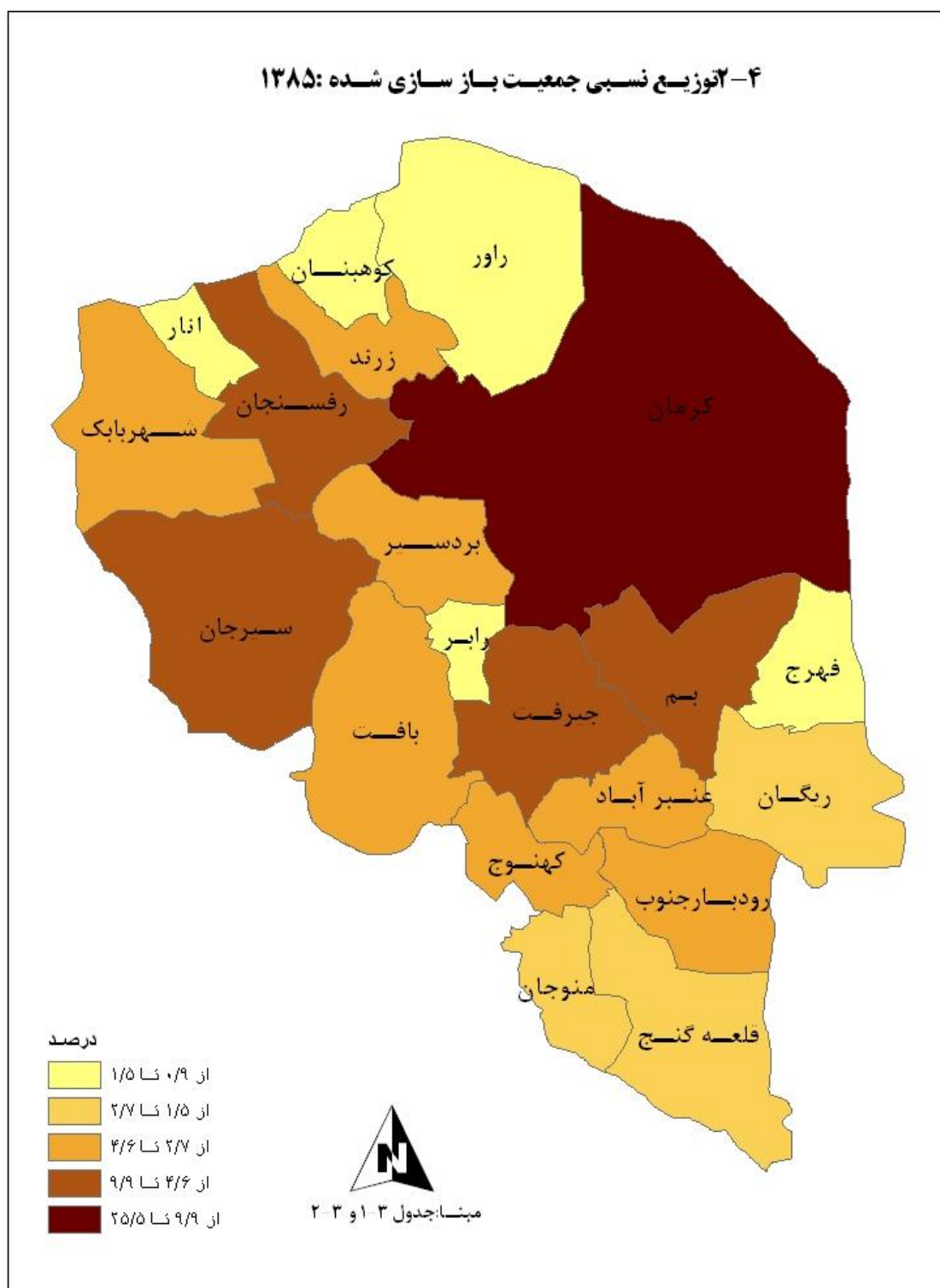
مأخذ - مرکز آمار ایران.

سالنامه آماری استان کرمان \_ ۱۳۹۰ — ۲- جمعیت

۲\_۲- هرم سنی جمعیت: آبان ۱۳۸۵









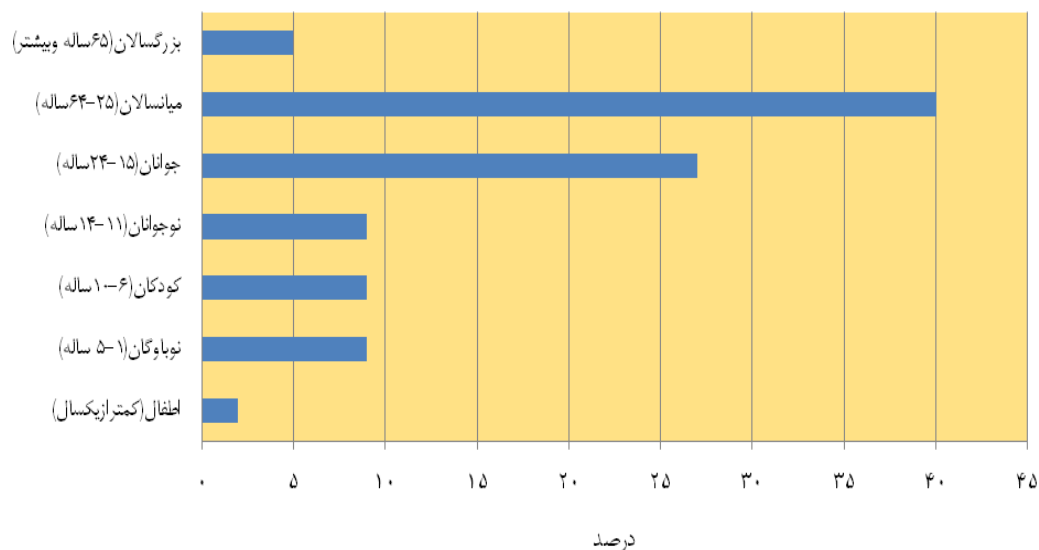
۲- جمعیت ————— سالنامه آماری استان کرمان \_ ۱۳۹۰

۵\_۲ جمعیت شهرستانها برحسب ساکن و غیر ساکن: آبان ۱۳۹۰

شهرستان	جمعیت کل	جمعیت ساکن در نقاط شهری	جمعیت ساکن در نقاط روستایی	جمعیت غیر ساکن
کل استان ..	۲۹۳۸۹۸۸	۱۶۸۹۸۴۲	۱۲۴۲۳۴۴	۶۸۰۲
ارزوئیه.....	۴۱۹۷۹	۷۵۵۵	۳۴۴۲۴	۰
انار.....	۳۵۲۹۵	۱۷۶۴۴	۱۷۶۵۱	۰
بافت.....	۷۵۹۴۰	۳۷۱۴۱	۳۷۸۷۳	۹۲۶
بردسیر.....	۷۳۷۳۸	۴۳۹۵۷	۲۷۶۶۷	۲۱۱۴
بم.....	۱۹۵۶۰۳	۱۲۵۷۶۴	۶۹۰۳۸	۸۰۱
جیرفت.....	۲۷۷۷۴۸	۱۲۱۹۸۸	۱۵۵۷۶۰	۰
رابر.....	۳۴۳۹۲	۱۱۶۵۷	۲۲۲۰۵	۵۳۰
راور.....	۴۰۲۹۵	۲۲۶۵۱	۱۷۶۴۴	۰
رفسنجان.....	۲۸۷۹۲۱	۱۷۱۱۹۷	۱۱۵۱۱۴	۱۶۱۰
رودبار جنوب ..	۱۰۴۴۲۱	۱۲۲۲۳	۹۲۱۹۸	۰
ریگان.....	۶۶۳۳۵	۹۶۶۴	۵۶۶۷۱	۰
زرند.....	۱۲۹۱۰۴	۷۰۱۳۵	۵۸۹۶۹	۰
سیرجان.....	۲۶۷۶۹۷	۲۰۸۰۳۳	۵۹۶۵۳	۱۱
شهربابک.....	۹۰۴۹۵	۶۴۴۲۴	۲۶۰۷۱	۰
عنبرآباد.....	۸۵۹۴۲	۲۵۳۹۷	۶۰۵۴۵	۰
فاریاب.....	۳۴۴۱۷	۶۰۲۵	۲۸۳۹۲	۰
فهرج.....	۶۸۰۳۸	۱۱۹۳۹	۵۵۲۸۹	۸۱۰
قلعه گنج.....	۷۶۳۷۶	۱۲۶۶۳	۶۳۷۱۳	۰
کرمان.....	۷۲۲۴۸۴	۶۲۱۳۷۴	۱۰۱۱۱۰	۰
کوهبنان.....	۲۱۷۲۱	۱۶۶۴۸	۵۰۷۳	۰
کهنوج.....	۸۶۲۹۰	۴۳۹۱۷	۴۲۳۱۳	۰
منوجان.....	۶۴۵۲۸	۱۹۵۷۰	۴۴۹۵۸	۰
نرماشیر.....	۵۸۲۲۹	۸۲۱۶	۵۰۰۱۳	۰

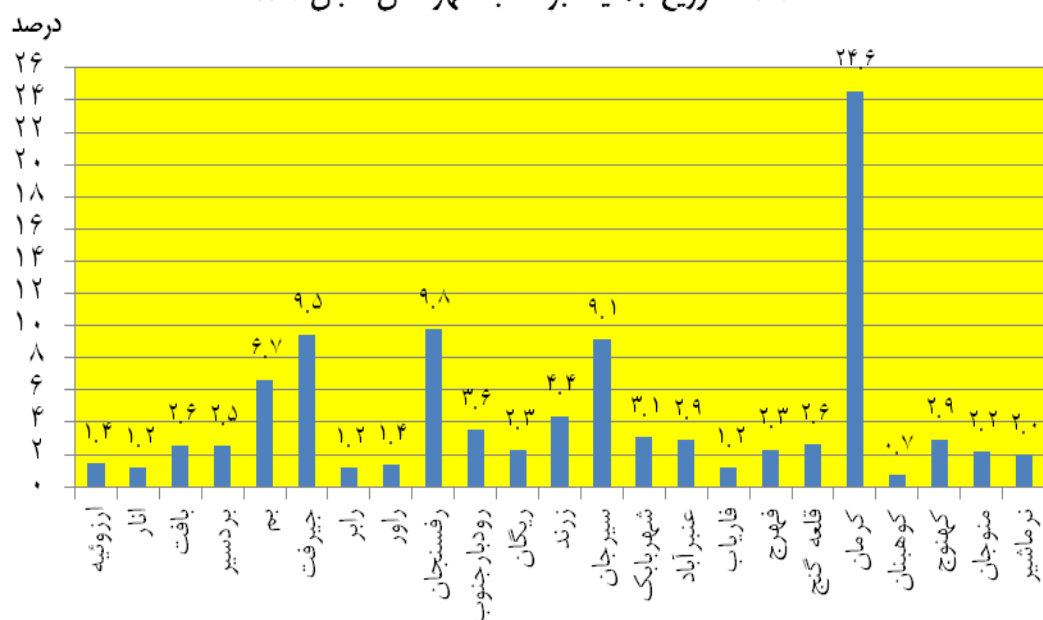
مأخذ - مرکز آمار ایران.

۲-۵\_ توزیع جمعیت بر حسب گروههای عمده سنی: آبان ۱۳۸۵



میناجدول ۲-۴

۲-۶ - توزیع جمعیت بر حسب شهرستان : آبان ۱۳۹۰



میناجدول ۲-۵

۲- جمعیت - سالنامه آماری استان کرمان - ۱۳۹۰

۶-۲ جمعیت برحسب جنس و شهرستان: آبان ۱۳۹۰

کل			شهرستان
زن	مرد	مرد و زن	
۱۴۵۶۶۴۹	۱۴۸۲۳۳۹	۲۹۳۸۹۸۸	کل استان.....
۲۱۰۵۴	۲۰۹۲۵	۴۱۹۷۹	ارزوئیه.....
۱۷۱۴۳	۱۸۱۵۲	۳۵۲۹۵	انار.....
۳۸۰۹۶	۳۷۸۴۴	۷۵۹۴۰	بافت.....
۳۶۳۶۳	۳۷۳۷۵	۷۳۷۳۸	بردسیر.....
۹۶۹۳۹	۹۸۶۶۴	۱۹۵۶۰۳	بم.....
۱۳۶۹۱۲	۱۴۰۸۳۶	۲۷۷۷۴۸	جیرفت.....
۱۷۶۲۵	۱۶۷۶۷	۳۴۳۹۲	رابر.....
۲۰۲۸۹	۲۰۰۰۶	۴۰۲۹۵	راور.....
۱۴۰۹۶۷	۱۴۶۹۵۴	۲۸۷۹۲۱	رفسنجان.....
۵۲۶۳۰	۵۱۷۹۱	۱۰۴۴۲۱	رودبار جنوب.....
۳۳۵۳۴	۳۲۸۰۱	۶۶۳۳۵	ریگان.....
۶۴۶۰۳	۶۴۵۰۱	۱۲۹۱۰۴	زرند.....
۱۳۰۳۹۳	۱۳۷۳۰۴	۲۶۷۶۹۷	سیرجان.....
۴۴۳۹۹	۴۶۰۹۶	۹۰۴۹۵	شهربابک.....
۴۳۱۵۴	۴۲۷۸۸	۸۵۹۴۲	عنبرآباد.....
۱۷۳۱۴	۱۷۱۰۳	۳۴۴۱۷	فاریاب.....
۳۴۲۰۲	۳۳۸۳۶	۶۸۰۳۸	فهرج.....
۳۸۱۷۲	۳۷۶۰۴	۷۶۳۷۶	قلعه گنج.....
۳۵۷۹۶۳	۳۶۴۵۲۱	۷۲۲۴۸۴	کرمان.....
۱۰۷۸۹	۱۰۹۳۲	۲۱۷۲۱	کوهبنان.....
۴۳۳۳۱	۴۲۹۵۹	۸۶۲۹۰	کهنوج.....
۳۲۴۲۷	۳۲۱۰۱	۶۴۵۲۸	منوجان.....
۲۷۷۵۰	۳۰۴۷۹	۵۸۲۲۹	نرماشیر.....

مأخذ - مرکز آمار ایران .

آبان ۱۳۹۰			تابعیت
زن	مرد	مرد و زن	
			جمع .....
			ایران .....
			افغانستان .....
			عراق .....
			پاکستان .....
			ترکیه .....
			آذربایجان .....
			ارمنستان .....
			ترکمنستان .....
			سایر کشورها .....
			اظهار نشده .....

مأخذ - مرکز آمار ایران.

۲- جمعیت — سالنامه آماری استان کرمان \_ ۱۳۹۰

۲\_۸ جمعیت برحسب سن و تابعیت: آبان ۱۳۹۰

ترکیه	پاکستان	عراق	افغانستان	ایران	جمع	گروه سنی
						جمع .....
						۰-۴ ساله .....
						۵-۹ ساله .....
						۱۰-۱۴ ساله ....
						۱۵-۱۹ ساله ....
						۲۰-۲۴ ساله ....
						۲۵-۲۹ ساله ...
						۳۰-۳۴ ساله ....
						۳۵-۳۹ ساله .....
						۴۰-۴۴ ساله ....
						۴۵-۴۹ ساله ....
						۵۰-۵۴ ساله ....
						۵۵-۵۹ ساله ....
						۶۰-۶۴ ساله ....
						۶۵ ساله و بیش تر

اظهار نشده	سایر کشورها	ترکمنستان	ارمنستان	آذربایجان	گروه سنی
					جمع .....
					۰-۴ ساله .....
					۵-۹ ساله .....
					۱۰-۱۴ ساله .....
					۱۵-۱۹ ساله .....
					۲۰-۲۴ ساله ....
					۲۵-۲۹ ساله ....
					۳۰-۳۴ ساله .....
					۳۵-۳۹ ساله .....
					۴۰-۴۴ ساله .....
					۴۵-۴۹ ساله .....
					۵۰-۵۴ ساله .....
					۵۵-۵۹ ساله ....
					۶۰-۶۴ ساله .....
					۶۵ ساله و بیش تر.

مأخذ \_ مرکز آمار ایران.

سالنامه آماری استان کرمان \_ ۱۳۹۰ — ۲- جمعیت

۲\_۹- جمعیت ۱۰ ساله و بیش تر برحسب سن، جنس و وضع زناشویی

شرح	جمع کل	مرد				
		جمع	دارای همسر	بی همسر بر اثر فوت همسر	بی همسر بر اثر طلاق	هرگز ازدواج نکرده
مهر ۱۳۶۵.....	۱۰۴۴۷۶۳	۵۲۹۴۳۹	۲۸۵۵۴۶	۶۵۹۵	۱۵۳۳	۲۱۹۵۳۰
مهر ۱۳۷۰ <sup>(۱)</sup> .....	۱۲۵۳۴۷۴	۶۴۴۵۰۸	۳۱۹۳۳۴	۸۴۶۵	۱۴۲۹	۳۰۹۹۴۶
آبان ۱۳۷۵.....	۱۴۷۹۵۲۱	۷۵۱۱۰۷	۳۵۹۸۹۷	۶۹۸۰	۱۲۸۸	۳۸۰۳۴۹
آبان ۱۳۸۵.....	۲۱۸۳۷۹۰	۱۱۱۴۳۵۰	۵۶۲۸۰۷	۱۰۹۵۶	۴۰۰۳	۵۲۵۸۵۳
آبان ۱۳۹۰.....						
ساکن در نقاط شهری ..						
..... ۱۰-۱۴ ساله						
..... ۱۵-۱۹ ساله						
..... ۲۰-۲۴ ساله						
..... ۲۵-۲۹ ساله						
..... ۳۰-۳۴ ساله						
..... ۳۵-۳۹ ساله						
..... ۴۰-۴۴ ساله						
..... ۴۵-۴۹ ساله						
..... ۵۰-۵۴ ساله						
..... ۵۵-۵۹ ساله						
..... ۶۰-۶۴ ساله						
..... ۶۵ ساله و بیش تر...						
ساکن در نقاط روستایی						
..... ۱۰-۱۴ ساله						
..... ۱۵-۱۹ ساله						
..... ۲۰-۲۴ ساله						
..... ۲۵-۲۹ ساله						
..... ۳۰-۳۴ ساله						
..... ۳۵-۳۹ ساله						
..... ۴۰-۴۴ ساله						
..... ۴۵-۴۹ ساله						
..... ۵۰-۵۴ ساله						
..... ۵۵-۵۹ ساله						
..... ۶۰-۶۴ ساله						
..... ۶۵ ساله و بیش تر...						
غیر ساکن.....						



۲- جمعیت - سالنامه آماری استان کرمان - ۱۳۹۰

۲\_۹- جمعیت ۱۰ ساله و بیش تر بر حسب سن، جنس و وضع زناشویی (دنباله)

زن						شرح
اظهار نشده	هرگز ازدواج نکرده	بی همسر بر اثر طلاق	بی همسر بر اثر فوت همسر	دارای همسر	جمع	
۱۴۷۵۹	۱۷۲۵۲۱	۳۴۷۸	۳۳۹۸۳	۲۹۰۵۸۳	۵۱۵۳۲۴	مهر ۱۳۶۵.....
۷۴۵۰	۲۴۷۷۹۶	۲۷۴۳	۳۲۵۸۷	۳۱۸۳۹۰	۶۰۸۹۶۶	مهر ۱۳۷۰ <sup>(۱)</sup> .....
۶۶۰۴	۳۱۸۷۵۶	۳۶۰۷	۴۰۲۲۷	۳۵۹۲۲۰	۷۲۸۴۱۴	آبان ۱۳۷۵.....
۱۰۴۱۹	۴۲۴۳۹۸	۸۳۱۰	۶۵۱۶۱	۵۶۱۱۵۲	۱۰۶۹۴۴۰	آبان ۱۳۸۵..... آبان ۱۳۹۰..... ساکن در نقاط شهری... ۱۴-۱۰ ساله..... ۱۹-۱۵ ساله..... ۲۴-۲۰ ساله..... ۲۹-۲۵ ساله..... ۳۴-۳۰ ساله..... ۳۹-۳۵ ساله..... ۴۴-۴۰ ساله..... ۴۹-۴۵ ساله..... ۵۴-۵۰ ساله..... ۵۹-۵۵ ساله..... ۶۴-۶۰ ساله..... ۶۵ ساله و بیش تر... ساکن در نقاط روستایی... ۱۴-۱۰ ساله..... ۱۹-۱۵ ساله..... ۲۴-۲۰ ساله..... ۲۹-۲۵ ساله..... ۳۴-۳۰ ساله..... ۳۹-۳۵ ساله..... ۴۴-۴۰ ساله..... ۴۹-۴۵ ساله..... ۵۴-۵۰ ساله..... ۵۹-۵۵ ساله..... ۶۴-۶۰ ساله..... ۶۵ ساله و بیش تر... غیر ساکن.....

(۱) بر اساس ۱۰ درصد نمونه است.

مأخذ - مرکز آمار ایران.

سالنامه آماری استان کرمان - ۱۳۹۰ - ۲- جمعیت

۱۰-۲- متولدین ثبت شده برحسب جنس در نقاط شهری و روستایی

نقاط روستایی			نقاط شهری			جمع			سال و شهرستان
دختر	پسر	پسر و دختر	دختر	پسر	پسر و دختر	دختر	پسر	پسر و دختر	
...	...	...	...	...	...	...	...	۸۱۷۶۹	.....۱۳۶۵
...	...	...	...	...	...	...	...	۶۴۶۳۴	.....۱۳۷۰
۱۱۰۰۱	۱۱۴۶۲	۲۲۴۶۳	۱۲۴۳۵	۱۲۸۵۴	۲۵۲۸۹	۲۳۴۳۶	۲۴۳۱۶	۴۷۷۵۲	.....۱۳۷۵
۹۷۴۳	۹۹۹۳	۱۹۷۳۶	۱۶۰۳۵	۱۶۷۴۴	۳۲۷۷۹	۲۵۷۷۸	۲۶۷۳۷	۵۲۵۱۵	.....۱۳۸۵
۱۱۰۲۶	۱۱۳۹۷	۲۲۴۲۳	۱۵۴۲۹	۱۶۱۴۸	۳۱۵۷۷	۲۶۴۵۵	۲۷۵۴۵	۵۴۰۰۰	.....۱۳۸۷
۱۰۶۷۰	۱۱۳۳۰	۲۲۰۰۰	۱۶۱۸۴	۱۶۹۲۲	۳۳۱۰۶	۲۶۸۵۴	۲۸۲۵۲	۵۵۱۰۶	.....۱۳۸۸
۱۰۴۵۸	۱۱۲۰۷	۲۱۶۶۵	۱۶۳۶۲	۱۶۹۹۷	۳۳۳۵۹	۲۶۸۲۰	۲۸۲۰۴	۵۵۰۲۴	.....۱۳۸۹
۹۹۸۲	۱۰۵۳۰	۲۰۵۱۲	۱۷۱۶۱	۱۷۸۶۱	۳۵۰۲۲	۲۷۱۴۳	۲۸۳۹۱	۵۵۵۳۴	.....۱۳۹۰
۲۴۷	۲۴۱	۴۸۸	۵۴	۷۰	۱۲۴	۳۰۱	۳۱۱	۶۱۲	.....ارزوئیه
۷	۱۲	۱۹	۳۰۷	۳۲۰	۶۲۷	۳۱۴	۳۳۲	۶۴۶	.....انار
۱۱۸	۱۲۵	۲۴۳	۴۱۱	۴۴۸	۸۵۹	۵۲۹	۵۷۳	۱۱۰۲	.....بافت
۱۳۵	۱۳۶	۲۷۱	۳۹۴	۴۳۲	۸۲۶	۵۲۹	۵۶۸	۱۰۹۷	.....بردسیر
۷۵۷	۷۸۴	۱۵۴۱	۸۰۸	۸۶۰	۱۶۶۸	۱۵۶۵	۱۶۴۴	۳۲۰۹	.....بم
۹۸۶	۱۰۲۴	۲۰۱۰	۱۱۶۶	۱۲۲۵	۲۳۹۱	۲۱۵۲	۲۲۴۹	۴۴۰۱	.....جیرفت
۱۲۷	۱۲۷	۲۵۴	۱۲۳	۱۴۳	۲۶۶	۲۵۰	۲۷۰	۵۲۰	.....رابر
۱۰۴	۱۰۶	۲۱۰	۲۶۴	۲۴۰	۵۰۴	۳۶۸	۳۴۶	۷۱۴	.....راور
۳۸۲	۴۲۹	۸۱۱	۲۰۶۶	۲۱۴۷	۴۲۱۳	۲۴۴۸	۲۵۷۶	۵۰۲۴	.....رفسنجان
۱۱۹۰	۱۳۰۵	۲۴۹۵	۹۰	۹۱	۱۸۱	۱۲۸۰	۱۳۹۶	۲۶۷۶	.....رودبار جنوب
۵۴۵	۶۰۹	۱۱۵۴	۲۰۳	۲۰۱	۴۰۴	۷۴۸	۸۱۰	۱۵۵۸	.....ریگان
۷۲۲	۷۶۲	۱۴۸۴	۶۵۶	۷۳۲	۱۳۸۸	۱۳۷۸	۱۴۹۴	۲۸۷۲	.....زرنند
۴۳۵	۴۶۰	۸۹۵	۲۰۹۲	۲۲۶۱	۴۳۵۳	۲۵۲۷	۲۷۲۱	۵۲۴۸	.....سیرجان
۴۹	۵۹	۱۰۸	۵۸۱	۶۴۲	۱۲۲۳	۶۳۰	۷۰۱	۱۳۳۱	.....شهر بابک
۶۷۰	۶۵۹	۱۳۲۹	۳۲۵	۳۱۶	۶۴۱	۹۹۵	۹۷۵	۱۹۷۰	.....عنبرآباد
.	.	.	.	.	.	.	.	.	.....فاریاب
۹۰۵	۹۱۳	۱۸۱۸	۶۷	۷۱	۱۳۸	۹۷۲	۹۸۴	۱۹۵۶	.....فهرج
۷۵۰	۷۹۴	۱۵۴۴	۱۵۹	۱۷۴	۳۳۳	۹۰۹	۹۶۸	۱۸۷۷	.....قلعه گنج
۶۰۵	۶۵۹	۱۲۶۴	۶۶۰۳	۶۷۰۴	۱۳۳۰۷	۷۲۰۸	۷۳۶۳	۱۴۵۷۱	.....کرمان
۵۱	۶۴	۱۱۵	۱۵۴	۱۵۶	۳۱۰	۲۰۵	۲۲۰	۴۲۵	.....کوهبنان
۷۸۷	۸۳۸	۱۶۲۵	۴۷۷	۴۶۵	۹۴۲	۱۲۶۴	۱۳۰۳	۲۵۶۷	.....کهنوج
۴۱۰	۴۲۴	۸۳۴	۱۶۱	۱۶۳	۳۲۴	۵۷۱	۵۸۷	۱۱۵۸	.....منوجان
.	.	.	.	.	.	.	.	.	.....نرماشیر

- مقدار صفر برای شهرستانهای فاریاب و نرماشیر به علت مستقر نبودن اداره ثبت احوال در این شهرستانهای می باشد.

مأخذ- اداره کل ثبت احوال استان کرمان



۲- جمعیت - سالنامه آماری استان کرمان - ۱۳۹۰

۱۱-۲- فوت شدگان ثبت شده برحسب جنس در نقاط شهری و روستایی

سال و شهرستان	جمع			نقاط شهری			نقاط روستایی		
	مرد و زن	مرد	زن	مرد و زن	مرد	زن	مرد و زن	مرد	زن
.....۱۳۶۵	۶۶۱۰	...	...	...	...	...	...	...	...
.....۱۳۷۰	۷۴۲۵	...	...	...	...	...	...	...	...
.....۱۳۷۵	۱۱۹۳۷	۶۶۳۵	۵۳۰۲	۷۴۱۴	۴۱۳۸	۳۲۷۶	۴۵۲۳	۲۴۹۷	۲۰۲۶
.....۱۳۸۵	۱۰۶۹۱	۶۵۹۰	۴۱۰۱	۷۱۳۷	۴۳۰۴	۲۸۳۳	۳۵۵۴	۲۲۸۶	۱۲۶۸
.....۱۳۸۷	۱۰۵۹۴	۶۳۹۲	۴۲۰۲	۷۰۱۳	۴۲۰۱	۲۸۱۲	۳۵۸۱	۲۱۹۱	۱۳۹۰
.....۱۳۸۸	۱۰۸۳۸	۶۵۵۸	۴۲۸۰	۷۱۰۷	۴۲۵۳	۲۸۵۴	۳۷۳۱	۲۳۰۵	۱۴۲۶
.....۱۳۸۹	۱۱۱۵۲	۶۷۳۲	۴۴۲۰	۷۶۶۸	۴۵۱۱	۳۱۵۷	۳۴۸۴	۲۲۲۱	۱۲۶۳
.....۱۳۹۰	۱۲۵۰۹	۷۳۸۱	۵۱۲۸	۸۸۶۸	۵۲۱۹	۳۶۴۹	۳۶۴۱	۲۱۶۲	۱۴۷۹
.....ارزوئیه	۱۶۸	۹۵	۷۳	۲۶	۱۲	۱۴	۱۴۲	۸۳	۵۹
.....انار	۹۸	۵۳	۴۵	۸۷	۴۸	۳۹	۱۱	۵	۶
.....بافت	۴۲۹	۲۶۲	۱۶۷	۲۷۲	۱۷۳	۹۹	۱۵۷	۸۹	۶۸
.....بردسیر	۸۳۶	۴۱۰	۴۲۶	۷۰۰	۳۴۸	۳۵۲	۱۳۶	۶۲	۷۴
.....بم	۱۲۱۳	۷۳۲	۴۸۱	۹۲۱	۵۵۰	۳۷۱	۲۹۲	۱۸۲	۱۱۰
.....جیرفت	۷۸۴	۴۹۰	۲۹۴	۴۵۸	۲۸۰	۱۷۸	۳۲۶	۲۱۰	۱۱۶
.....رابر	۲۰۲	۱۳۴	۶۸	۶۳	۴۰	۲۳	۱۳۹	۹۴	۴۵
.....راور	۲۰۶	۱۱۴	۹۲	۱۵۷	۹۰	۶۷	۴۹	۲۴	۲۵
.....رفسنجان	۱۱۵۱	۷۱۶	۴۳۵	۸۴۷	۵۲۸	۳۱۹	۳۰۴	۱۸۸	۱۱۶
.....رودبار جنوب	۲۵۲	۱۶۸	۸۴	۱۸۹	۱۲۲	۶۷	۶۳	۴۶	۱۷
.....ریگان	۱۴۹	۹۱	۵۸	۸	۷	۱	۱۴۱	۸۴	۵۷
.....زرنند	۵۷۲	۳۳۰	۲۴۲	۲۷۸	۱۶۲	۱۱۶	۲۹۴	۱۶۸	۱۲۶
.....سیرجان	۱۲۰۶	۶۷۴	۵۳۲	۱۰۳۲	۵۸۹	۴۴۳	۱۷۴	۸۵	۸۹
.....شهر بابک	۳۵۳	۲۱۰	۱۴۳	۲۷۰	۱۶۴	۱۰۶	۸۳	۴۶	۳۷
.....عنبرآباد	۲۵۱	۱۷۰	۸۱	۹۷	۶۴	۳۳	۱۵۴	۱۰۶	۴۸
.....فاریاب	۰	۰	۰	۰	۰	۰	۰	۰	۰
.....فهرج	۲۷۳	۱۵۲	۱۲۱	۱۸	۱۱	۷	۲۵۵	۱۴۱	۱۱۴
.....قلعه گنج	۱۷۱	۱۱۳	۵۸	۵۶	۳۹	۱۷	۱۱۵	۷۴	۴۱
.....کرمان	۳۴۵۹	۲۰۱۴	۱۴۴۵	۳۰۲۰	۱۷۷۶	۱۲۴۴	۴۳۹	۲۳۸	۲۰۱
.....کوهبنان	۱۲۷	۷۲	۵۵	۷۹	۴۶	۳۳	۴۸	۲۶	۲۲
.....کهنوج	۳۶۵	۲۳۶	۱۲۹	۲۲۵	۱۳۸	۸۷	۱۴۰	۹۸	۴۲
.....منوجان	۲۴۴	۱۴۵	۹۹	۶۵	۳۲	۳۳	۱۷۹	۱۱۳	۶۶
.....نرماشیر	۰	۰	۰	۰	۰	۰	۰	۰	۰

- مقدار صفر برای شهرستانهای فاریاب و نرماشیر به علت مستقر نبودن اداره ثبت احوال در این شهرستانهای می باشد.

مأخذ- اداره کل ثبت احوال استان کرمان

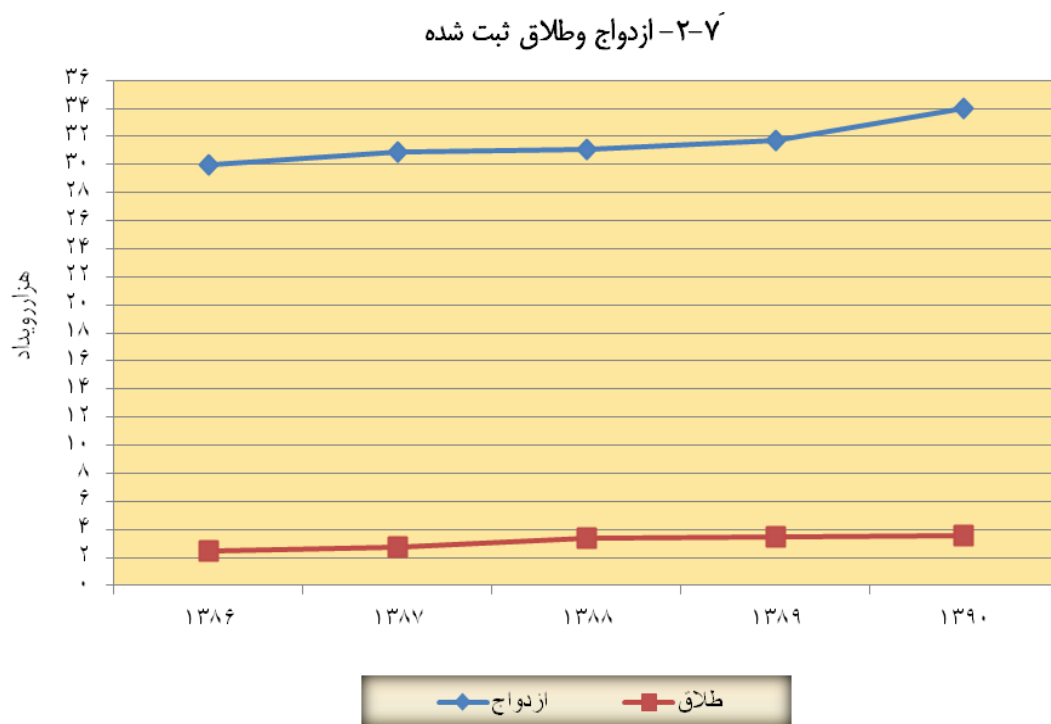
سالنامه آماری استان کرمان \_ ۱۳۹۰ — ۲- جمعیت

۱۲- ازدواج و طلاق<sup>(۱)</sup> ثبت شده در نقاط شهری و روستایی

نقاط روستایی		نقاط شهری		جمع		سال و شهرستان
ازدواج	طلاق	ازدواج	طلاق	ازدواج	طلاق	
...	...	...	...	۱۰۰۹	۱۲۲۶۹	.....۱۳۶۵
...	...	...	...	۱۰۳۸	۱۴۵۷۸	.....۱۳۷۰
۶۵	۶۸۴۰	۹۲۰	۸۹۸۱	۹۸۵	۱۵۸۲۱	.....۱۳۷۵
۲۳۱	۶۰۳۰	۲۴۷۷	۲۴۸۸۱	۲۷۰۸	۳۰۹۱۱	.....۱۳۸۵
۷۸	۴۵۸۸	۲۹۲۳	۲۶۷۴۹	۳۰۰۱	۳۱۳۳۷	.....۱۳۸۷
۱۰۸	۵۳۰۲	۳۲۵۹	۲۵۸۱۶	۳۳۶۷	۳۱۱۱۸	.....۱۳۸۸
۶۳	۵۰۵۰	۳۴۷۷	۲۶۶۵۲	۳۵۴۰	۳۱۷۰۲	.....۱۳۸۹
۸۸	۴۹۹۲	۳۵۱۹	۲۸۹۶۸	۳۶۰۷	۳۳۹۶۰	.....۱۳۹۰
.	.	.	.	.	.	.....ازوئیه
.	۳۴۵	.	۱۲۸	.	۴۷۳	.....انار
.	.	.	۱۲۵۶	.	۱۲۵۶	.....یافت
۲۳	۱۸۹	۶۲	۴۷۹	۸۵	۶۶۸	.....بردسیر
.	.	۳۲۱	۲۲۱۹	۳۲۱	۲۲۱۹	.....بم
.	۶۶۸	۳۶۱	۱۹۱۵	۳۶۱	۲۵۸۳	.....جیرفت
۵۷	۴۱۷	۶۵	۱۵۹	۱۲۲	۵۷۶	.....رابر
.	.	۲۶	۳۹۰	۲۶	۳۹۰	.....راور
.	۹۷۹	۲۹۸	۱۹۴۸	۲۹۸	۲۹۱۷	.....رفسنجان
.	۵۴	.	۶	.	۶۰	.....رودبار جنوب
.	.	.	۹۹۶	.	۹۹۶	.....ریگان
.	۱۰۶۹	۲۳۱	۹۹۳	۲۳۱	۲۰۶۲	.....زرنند
.	۱۲۴	۵۳۳	۳۲۷۵	۵۳۳	۳۳۹۹	.....سیرجان
۸	۱۷۷	۵۵	۹۰۰	۶۳	۱۰۷۷	.....شهر بابک
.	.	.	۱۰۹۵	.	۱۰۹۵	.....عنبرآباد
.	.	.	.	.	.	.....فاریاب
.	۵۵۴	.	.	.	۵۵۴	.....فهرج
.	۹۸	.	.	.	۹۸	.....قلعه گنج
.	۱۴۱	۱۲۷۸	۷۸۸۷	۱۲۷۸	۸۰۲۸	.....کرمان
.	.	.	۳۷۵	.	۳۷۵	.....کوهبنان
.	۶۶	۲۸۹	۳۱۴۱	۲۸۹	۳۲۰۷	.....کهنوج
.	۱۱۱	.	۱۸۱۶	.	۱۹۲۷	.....منوجان
.	.	.	.	.	.	.....نرماشیر

(۱) در محدوده ۲۵ واحد اداره کل ثبت احوال، دفترخانه ثبت طلاق جداگانه وجود ندارد بنابراین تعدادی از طلاق های انجام شده بایستی در محدوده ادارات اقماری به انجام برسد، در نتیجه در جدول فوق میزان ثبت طلاق پاره ای از شهرستان ها صفر درج گردیده است که البته به معنی عدم ثبت طلاق نبوده و طلاق های مذکور در حوزه عملکرد ادارات شهرستان های دیگر ثبت گردیده است.  
 مأخذ- اداره کل ثبت احوال استان کرمان

۲- جمعیت - سالنامه آماری استان کرمان - ۱۳۹۰



مبنا جدول ۱۲ - ۲